

# LÍNEA BASE DE LOS NIVELES DE SERVICIO DE AGUA, SANEAMIENTO E HIGIENE

## Municipio de Chiché, Quiché

Agosto de 2025

### Introducción

En el 2025, la municipalidad de Chiché con el apoyo de Water For People realizó la línea base para evaluar los niveles de servicio de agua, saneamiento e higiene (ASH) en el municipio. Este estudio contó con la participación de diferentes actores del sector como Salud Pública y Educación, entre otros. La línea base brinda información clave para la toma de decisiones y la planificación estratégica en temas de ASH en el municipio.

### Metodología

La línea base se desarrolló mediante una metodología participativa y basada en evidencia. Se realizó revisión documental, mapeo de actores clave, reuniones bilaterales y colecta de información en campo a través de encuestas utilizando la herramienta mWater; se aplicó censo para instituciones públicas, sistemas de agua potable y prestadores de servicio y un muestreo estadístico representativo para hogares. Los resultados se validaron con actores del sector ASH, en el COMUDE y fueron aprobados por el Concejo Municipal.

### Proceso para la elaboración de la línea base



### ¿Qué son los niveles de servicio?

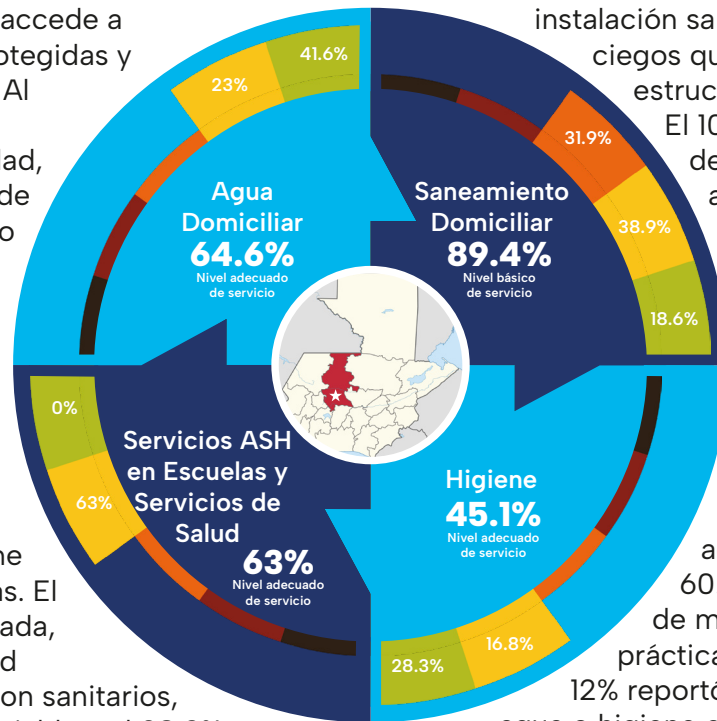
Los niveles de servicio miden la calidad del acceso a agua y saneamiento en viviendas e instituciones, clasificándose en alto, intermedio, básico, inadecuado y sin servicio. Un nivel alto implica agua continua, cercana y segura; instalaciones sanitarias dignas y sin defecación al aire libre; y, en instituciones, suficientes baños, agua segura, insumos de higiene y espacios para higiene menstrual. Estos niveles no solo muestran si existen servicios, sino si son adecuados, seguros y sostenibles, información esencial para orientar inversiones y cerrar brechas en el municipio.



## Principales resultados

### Agua Domiciliar

34 sistemas comunitarios abastecen al 74.04% de familias; 4.56% accede a soluciones unifamiliares protegidas y 22.4% a fuentes inseguras. Al evaluar continuidad, disponibilidad, estacionalidad, distancia y tarifa, el 64.6% de hogares cuenta con servicio adecuado; el resto se clasifica en servicios básicos o sin acceso.



### Saneamiento Domiciliar

El 89.4% de las viviendas cuenta con alguna instalación sanitaria, principalmente pozos ciegos que requieren mejoras estructurales y de mantenimiento. El 10.6% de la población carece de servicios sanitarios y un 7% aún practica la defecación al aire libre, reflejando brechas significativas en saneamiento.

### Servicios ASH en Escuelas y Servicios de Salud

El 63% de instituciones tiene condiciones ASH adecuadas. El 89.1% accede a agua mejorada, pero solo 32.6% en cantidad suficiente. Todas cuentan con sanitarios, aunque con condiciones variables; el 28.3% habilitadas para higiene menstrual. El 89.1% dispone de espacios para lavado de manos, pero solo 65.2% tiene jabón.

### Higiene

El 45.1% de los hogares posee condiciones adecuadas de higiene. Aunque 60.2% tiene espacio para lavado de manos, 39.8% carece de prácticas adecuadas de higiene y el 12% reportó enfermedades asociadas al agua o higiene en los últimos seis meses.

### ¿Cómo se miden los niveles de servicio?



## Conclusiones

El acceso digno a agua, saneamiento e higiene es un derecho humano fundamental. La línea base evidencia avances, pero también importantes brechas que requieren atención inmediata. Es momento de actuar con una agenda local articulada y sostenida para garantizar el bienestar de la población de Chiché.

Para avanzar en el cierre de brechas en los servicios de Agua, Saneamiento e Higiene (ASH), es indispensable la articulación de todos los actores del sector ASH con el liderazgo de la Municipalidad de Chiché. La Política Municipal de Agua y Saneamiento y el Plan de Gestión Integrada del Recurso Hídrico (GIRH) son los principales instrumentos de planificación a corto y mediano plazo, y deben ser utilizados como guías estratégicas para orientar las acciones prioritarias e inversiones necesarias en el territorio.

## Recomendaciones Estratégicas

- **Impulsar** el cierre de brechas en servicios ASH, garantizando la sostenibilidad de los sistemas de agua potable.
- **Utilizar** la Línea Base ASH como referencia para priorizar intervenciones, optimizar recursos y evitar duplicidades en los proyectos de cooperación.
- **Aplicar** esta información en el MSPAS y el MINEDUC para diseñar e implementar acciones que fortalezcan las condiciones ASH en escuelas y servicios de salud.
- **Fortalecer** a los comités de agua con bajos niveles de servicio mediante capacitación, acompañamiento técnico y planes de mejora coordinados con la OMAS.
- **Orientar** las inversiones de los programas de RSE hacia la mejora de los niveles de servicio ASH, priorizando comunidades con mayores brechas.
- **Alinear** las intervenciones de las entidades públicas con la Línea Base, la política municipal y el Plan de Gestión Integrada del Recurso Hídrico para asegurar coordinación y coherencia territorial.